



FUNCTIEPROFIEL

Organisatie:

Gemeente Breda

Functie:

Directeur Ruimtelijk Economisch Domein

Een ervaren, richtinggevende en politiek-bestuurlijke sensitieve directeur met een brede blik en kennis van het ruimtelijk economisch domein binnen een stedelijke context. Een teamspeler met gevoel voor organisatieontwikkeling die zowel extern als intern weet te verbinden.

Chasse Executive Search
December 2024

1. Gemeente Breda

Breda wil een groene, grenzeloze en gastvrije stad zijn. Dit willen we steeds versterken. Het een kan niet zonder het ander; Breda brengt het samen. Samen met de stad hebben we dit opgeschreven in het [Verhaal van Breda](#) en de [Omgevingsvisie 2040](#). Voor de komende jaren is daarbij het [Bestuursakkoord 2022-2026](#) leidend. Onder de titel *Dichtbij doen, samen sterk vooruit* zijn de plannen voor Breda uitgewerkt.



Bestuur en organisatie

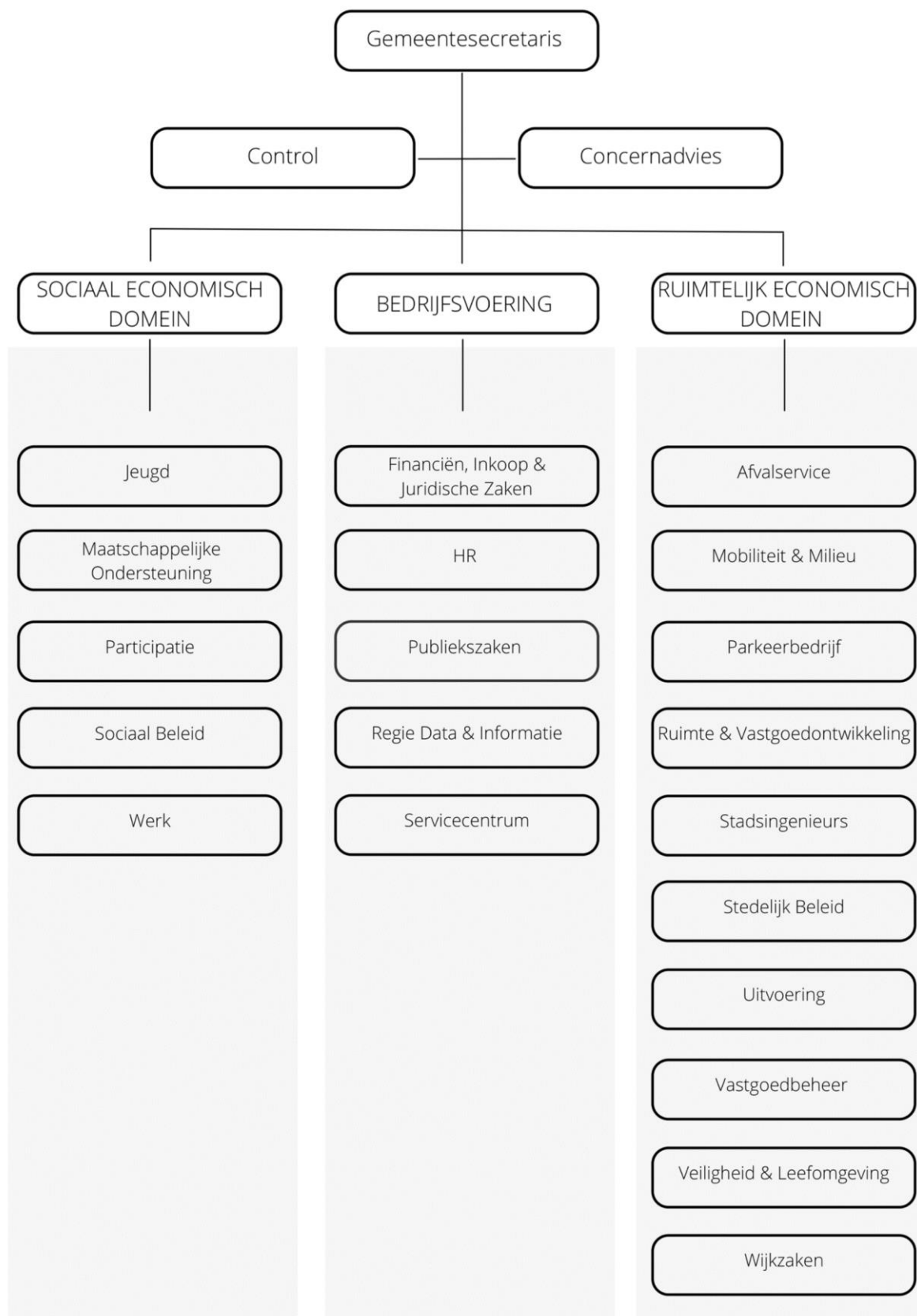
Om dit alles mogelijk te maken werken 3.000 collega's samen met de partners in de stad en dorpen aan een groen, grenzeloos en gastvrij Breda. Onze collega's werken bij de Gemeente Breda, omdat ze het verschil willen maken voor Breda, haar inwoners, ondernemers, studenten en bezoekers.

Het College van Burgemeester en Wethouders vormt het dagelijks bestuur van de gemeente. In de bestuursperiode 2022 - 2026 zitten VVD, GroenLinks, PvdA en CDA in het college van Breda. Sinds 2015 is Paul Depla burgemeester van Breda. Hij is tevens voorzitter van het College van B&W. Breda heeft zeven wethouders. De samenstelling en portefeuilleverdeling van het college is [hier](#) terug te vinden.

De gemeentelijke organisatie wordt geleid door de Gemeentesecretaris / Algemeen Directeur. Sinds 2021 is Lieke Hendrix Gemeentesecretaris / Algemeen Directeur. Zij is tevens de eerste adviseur van het College van B&W.

Werken vanuit drie domeinen

De gemeentelijke organisatie is georganiseerd in drie domeinen die zich samen inzetten om de stad te blijven verbeteren: het Ruimtelijk Economische Domein (RED), het Sociaal Economische Domein (SED) en Bedrijfsvoering & Dienstverlening. Ieder domein wordt geleid door een directeur. Samen met en onder voorzitterschap van de Gemeentesecretaris / Algemeen Directeur vormen de drie directeuren het leiderschap van de gemeentelijke organisatie. Het organogram van Breda is daarbij als volgt:



Het Ruimtelijk Economische Domein (RED)

In het Ruimtelijk Economisch Domein staat de leefomgeving centraal. Wij zorgen voor een gezonde, veilige, en groene openbare ruimte, vol beleving en afgestemd op klimaatverandering. We werken aan meer woningen en banen, bereikbaarheid, leefruimte voor alle inwoners, nieuwe natuur, duurzaam gebruik van energie en balans tussen wijken en buurten, cultuur en sport.

Het Sociaal Economisch Domein (SED)

In het Sociaal Economisch Domein is de inwoner aan zet. Wij investeren in eigenaarschap en zelfredzaamheid van inwoners, omdat wij geloven dat mensen uiteindelijk dan het gelukkigst zijn. Wij willen preventief werken en daarom investeren wij in betrokken sociale verbanden en maatschappelijke organisaties. Wij zorgen voor het herstellen van bestaanszekerheid, het vergroten van kansengelijkheid en het makkelijker maken van gezond leven. Samen werken we aan goede gezondheid, maatschappelijke ondersteuning, financiële hulp en specialistische hulp.

Bedrijfsvoering & Dienstverlening (BVD)

Waar het Ruimtelijk en Sociaal Economisch Domein zich vooral op de stad en de inwoner richt, houdt Bedrijfsvoering & Dienstverlening zich bezig met de interne organisatie en het realiseren van een goede dienstverlening voor elke inwoner. Wij zorgen ervoor dat alle randvoorwaarden op orde zijn om het werk te kunnen uitvoeren. Bijvoorbeeld doordat de financiën en processen op orde zijn, dat er voldaan wordt aan wet- en regelgeving, administratie verwerkt wordt, medewerkers aangenomen worden, er veilig gewerkt wordt en inwoners geholpen worden met allerlei vragen. Daarvoor werken we samen in verschillende regionale samenwerkingsverbanden.

2. Aanleiding van de vacature

Vanwege het accepteren van een andere positie buiten Gemeente Breda is de vacature ontstaan voor de functie Directeur Ruimtelijk Economisch Domein van de Gemeente Breda. Bij voorkeur start de nieuwe directeur per 1 april 2025 of zoveel eerder als mogelijk.

3. Directeur Ruimtelijk Economisch Domein: context en opgave

Als Directeur Ruimtelijk Economisch Domein ben je – samen met het managementteam van het Ruimtelijk Economisch Domein (MT RED) – verantwoordelijk voor het leiden en vormgeven van het domein. RED bestaat uit de volgende afdelingen: Ruimtelijke- en Vastgoedontwikkeling, Stedelijk Beleid, Vastgoed Beheer, Wijkzaken (Openbare Ruimte en Wijkaanpak), Afvalservice, Uitvoering, Stadsingenieurs Breda, Parkeerbedrijf en Milieu-educatief Centrum Wolfslaar, Veiligheid en Leefomgeving en Mobiliteit en Milieu, inclusief de energietransitie. Kortom, een groot en divers domein. Het MT RED bestaat uit de directeur en negen afdelingshoofden. RED bestaat uit een zeer diverse club medewerkers: variërend van strategen voor de omgevingsvisie tot projectleiders voor stedelijke ontwikkeling, van grote gebiedsontwikkelingen tot de bomenploeg en de reinigingsdienst tot wijkbeheerders met contacten in de wijk. Het betreft circa 1.300 fte van de in totaal 3.000 fte medewerkers van gemeente Breda.

Samen met de andere twee concerndirecteuren en de gemeentesecretaris vorm je de concerndirectie. Samen geven jullie vorm aan de organisatie. Zorgen jullie voor een open sfeer waarbij positief-kritisch meedenken en elkaar aanspreken de norm is. Gericht op het samen verbeteren van de organisatie. Dit doe je vanuit vertrouwen in de medewerkers (met ruimte voor initiatief), creativiteit en ondernemingszin stimulerend. Jullie vullen elkaar aan als team, opereren verbindend tussen bestuur en organisatie, vanuit een voorbeeldfunctie doe je dit integraal en met een concernbrede directie-identificatie. Dit betekent ook dat in de toekomst wijzigingen in de portefeuilleverdeling mogelijk zijn.



Het streven is om een evenwichtige eenheid te creëren binnen het MT RED, waarbij coaching van leidinggevendenden, sturing met oog voor de menselijke maat, en focus op hoofdzaken boven bijzaken een centrale rol spelen. Daarnaast dien je verbinding te maken zowel binnen de volle breedte van het ruimtelijk economisch domein als breder als integraal werkende gemeente over alle domeinen heen.

Je besteedt je tijd evenredig aan organisatiebrede vraagstukken, coaching van MT RED, en praktische taken zoals het oplossen van problemen en het voortstuwende van specifieke opdrachten. Een goede balans tussen inspiratie en sturing is hierbij van groot belang. Belangrijk is het om gezamenlijk belang en visie van de organisatie voorop te stellen, waarbij steeds vaker data wordt ingezet om toekomstige ontwikkelingen te voorspellen en werkzaamheden voor te bereiden.

Je vertaalt strategische concerndoelen naar de organisatie. Integraal samenwerken, team- en domeinoverstijgend is een logisch gevolg van opgabegegericht werken. Daarbij maak je mensen bewust van het belang om ook integraal samen te werken met collega's die ondersteunen in bedrijfsvoeringsprocessen, zodat tijdige signalering en bijsturing mogelijk is.

Samenvattend heb je als Directeur RED – in hoofdlijnen – de volgende verantwoordelijkheden:

- Als concerndirecteur samen met de collega's in de concerndirectie verantwoordelijk voor de (integrale) concernsturing en daarmee ook de doorontwikkeling van de organisatie in het programma FIT (flexibel, integraal, toekomstgericht).
- Leidinggeven aan de organisatieonderdelen uit het Ruimtelijk Economisch Domein.
- Ambtelijk opdrachtgever verantwoordelijk voor de aansturing van, transities, beleidsproducten en de grootste projecten/gebiedsontwikkelingen.

De directeur RED vindt daarbij een balans tussen interne en externe werkzaamheden waarbij de balans tussen in- en extern in de tijd kan verschillen, maar allebei nodig zijn.

Opgave

De opgave voor de nieuwe Directeur RED is het doorzetten van de concernbrede organisatieontwikkeling, de teamontwikkeling (het maken van strategische keuzes en bestuurlijke advisering en maakt een goede koppeling tussen beleid en uitvoering) van RED en de (verdere) realisatie van het Bestuursakkoord en de voorbereiding van de nieuwe collegeperiode (2026-2030). De verbinding tussen bestuur en organisatie en wat daarbij wel en niet mogelijk is, is daarbij essentieel. Niet in de laatste plaats in de balans tussen wat de stad nu nodig heeft én de lange termijnontwikkeling van Breda. Je geeft als directeur vorm aan de door groei die Breda graag wil maken en de ambities die daaruit voortkomen.

Gelet op de omvang en breedte van het Ruimtelijk Economisch Domein is de nieuwe directeur in staat om enerzijds de volle breedte te overzien, maar anderzijds ook in staat om focus aan te brengen en – vanuit een organisatieperspectief en samen met de collega's in de concerndirectie – waar nodig verantwoordelijkheden te delegeren, portefeuilles binnen de concerndirectie te herverdelen en/of organisatieaanpassingen door te voeren.

4. De kandidaat

Voor de Gemeente Breda is Chasse Executive Search op zoek naar een directeur met een breed profiel die een bijdrage levert aan zowel de doorgroei van de Gemeente Breda als de daarvoor benodigde organisatieontwikkeling, zowel op concern- als teamniveau. Een ervaren, richtinggevende en politiek-bestuurlijke sensitieve directeur met een brede blik en kennis van het ruimtelijk economisch domein binnen een stedelijke context. Een teamspeler met gevoel voor organisatieontwikkeling die zowel extern als intern weet te verbinden.

Daarom herkent de ideale kandidaat zich in de volgende functie-eisen en persoonlijke kenmerken: als Directeur Ruimtelijk Economisch Domein wordt van je verwacht dat je een teamspeler bent met een goed gevoel voor humor, die kan relativeren en bereid is los te laten waar nodig, en samen te werken waar gewenst en te sturen waar nodig. Je bent transparant over uitdagingen, hebt affiniteit met het sociale veld, reflecteert op beslissingen, waardeert het wikken en wegen, en hebt oog voor mensen en diverse belangen. Het vermogen om vragen te stellen, het geheel te overzien en oog te hebben voor beleid én uitvoering maken jou de ideale kandidaat voor deze uitdagende directeursfunctie. Je persoonlijkheid kenmerkt zich door besluitvaardigheid te waarborgen, terwijl je dicht bij de mens blijft. Creativiteit, teamontwikkeling binnen de directie, en het faciliteren van besluitvorming in het managementteam zijn essentiële aspecten van jouw rol.

Je hebt een academisch werk- en denkniveau, werkzaam in en kennis van het ruimtelijk economisch domein en ervaring op directie- of vergelijkbaar niveau, bij voorkeur op strategisch niveau in een politiek-bestuurlijke omgeving. Je beschikt over een goede 'politiek-strategische antenne' en bent zo in staat om de verbinding te leggen tussen bestuur en organisatie, 'tegengas' te geven waar nodig en bestuurlijke ambities realistisch te vertalen naar de organisatie en omgekeerd. Je hebt een brede affiniteit met de overige domeinen en beschikt over een integrale blik: zowel inhoudelijk als gericht op de (de randvoorwaarden voor een succesvolle) organisatie. Tenslotte ben je ervaren in organisatieontwikkeling en ben je gewend om te schakelen én te prioriteren tussen zowel de interne als externe dimensie van deze functie.

Daarnaast herken je je in de volgende persoonlijke kenmerken:

- Omgevings- en organisatiesensitief en empathisch. Politiek sensitief.
- Teamspeler.
- Resultaatgericht en besluitvaardig.
- Oog voor de uitvoering en de samenhang tussen beleid en uitvoering.
- Open en toegankelijk, verbindend en communicatief sterk
- Toegewijd aan en passie voor de publieke zaak.
- Netwerker en ambassadeur.
- Integer, oprecht en bewust van het algemeen belang.

5. Bijzonderheden

Een referentieonderzoek door Chasse Executive Search en een risico-profielgesprek door een extern bureau maken deel uit van deze procedure. Tevens is een verzwaarde VOG-aanvraag van toepassing.

6. Arbeidsvoorwaarden

Het salaris bedraagt maximaal € 10.662 bruto per maand (cao-gemeenten, schaal 17) op basis van 36 uur per week. Aanvullend geldt het Individueel Keuzebudget (IKB) van 17.05% dat maandelijks wordt opgebouwd. De pensioenregeling is ondergebracht bij ABP.



7. De procedure

Gemeente Breda heeft Chasse Executive Search verzocht de procedure voor de executive search naar de nieuwe Directeur Ruimtelijk Economisch Domein te begeleiden. Voor deze procedure zijn een Selectiecommissie en een Adviescommissie ingesteld. Vanuit Chasse Executive Search begeleidt [Ferdinand de Lange](#), partner deze procedure.

Solliciteren - sluitingsdatum: vrijdag 3 januari 2025

Sluitingsdatum voor de schriftelijke sollicitatie met motivatie en curriculum vitae (in PDF) is vrijdag 3 januari 2025 via info@chassesearch.nl.

Planning

Planning	Activiteit
18 december 2024 t/m 10 januari 2025	<ul style="list-style-type: none"> ▪ Openstelling vacature: woensdag 18 december 2024 t/m vrijdag 3 januari 2025 ▪ <u>Parallel</u>: gerichte search door Chasse. ▪ Voorselectie en interviews kandidaten door Chasse: 6 t/m 10 januari 2025 ▪ Toesturen kandidatenoverzicht aan de Selectiecommissie: vrijdag 10 januari 2025
13 januari 2025	<ul style="list-style-type: none"> ▪ Bespreken kandidatenoverzicht met de Selectiecommissie. ▪ Uitnodigen kandidaten voor de (1^e) gespreksronde.
21 t/m 31 januari 2025	<ul style="list-style-type: none"> ▪ 1^e gespreksronde met de Selectiecommissie (circa 4 kandidaten): dinsdag 21 januari 2025, 15.30 – 20.30 uur te Breda ▪ 2^e gespreksronde met de Adviescommissie (maximaal 2 kandidaten): dinsdag 28 januari 2025, 11.00 tot 13.30 uur te Breda ▪ Besluit Selectiecommissie over voordracht voorkeurskandidaat. ▪ 'Klik'-gesprek voorkeurskandidaat met een vertegenwoordiging van het College van B&W en aansluitend het arbeidsvowaardengesprek: vrijdag 31 januari 2025 (ochtend) ▪ <u>Parallel</u>: Uitvoeren referentieonderzoek naar de voorkeurskandidaat door Chasse, risico-profielgesprek door extern bureau, verzwaarde VOG-aanvraag. ▪ <u>Indien mogelijk vóór 1 februari 2025</u>: benoeming Directeur Ruimtelijk Economisch Domein
1 april 2025	<ul style="list-style-type: none"> ▪ Start nieuwe Directeur Ruimtelijk Economisch Domein van de Gemeente Breda (afhankelijk van opzegtermijn).

De gespreksrondes vinden plaats in Breda. De gesprekken met Chasse vinden plaats ten kantore van Chasse in Den Haag of via MS Teams.

Samenstelling Selectiecommissie en Adviescommissie en opzet gespreksrondes

De Selectiecommissie wordt voorgezeten door de Gemeentesecretaris / Algemeen Directeur als vacaturehouder. Daarnaast nemen de Directeur Sociaal Economisch Domein en twee afdelingshoofden deel aan de Selectiecommissie.

De Adviescommissie wordt voorgezeten door de Directeur Bedrijfsvoering & Dienstverlening en bestaat verder uit twee afdelingshoofden en een vertegenwoordiging van de Ondernemingsraad.

De Selectiecommissie bespreekt het kandidatenoverzicht en nodigt circa 4 kandidaten uit voor de gespreksronde met de Selectiecommissie. Op basis van deze gespreksronde worden maximaal 2 benoembare kandidaten uitgenodigd voor een gesprek met de

Adviescommissie. Met medeneming van het advies van de Adviescommissie draagt de Selectiecommissie een voorkeurskandidaat voor. Met deze kandidaat wordt de procedure afgerond.

Onderdeel van de afronding is een 'klik'-gesprek tussen de voorkeurskandidaat en een vertegenwoordiging van het College van B&W.

De gespreksrondes met de Selectiecommissie en de Adviescommissie worden begeleid door Ferdi de Lange van Chasse Executive Search.

