

## FUNCTIEPROFIEL

Organisatie:

**Naturalis Biodiversity Center**

Functie:

**Algemeen Directeur / Bestuurder**

*Voor Naturalis Biodiversity Center zoekt Chasse Executive Search een ervaren, verbindende, richtinggevende én nieuwsgierige bestuurder met een brede blik. Een voorvechter van biodiversiteit. Een benaderbaar en besluitvaardig boegbeeld van de organisatie dat de strategie van Naturalis verbindt aan de bijbehorende organisatieontwikkeling en -cultuur. Een ambassadeur die (nieuwe) verbindingen legt tussen Naturalis en zijn stakeholders. Een teamspeler die overzicht houdt en verbanden ziet en legt tussen de delen die samen Naturalis vormen. Een deelnemer aan het maatschappelijke debat met een scherp oog voor de positionering van en kansen voor Naturalis. Een overtuigend verteller van het verhaal van Naturalis.*

Chasse Executive Search  
Januari 2025

## 1. Naturalis Biodiversity Center

*Fascinatie voor de schoonheid en diversiteit van de natuur, dat is het fundament van Naturalis. We willen het leven op aarde beter begrijpen en helpen om de rijke variatie van de natuur in stand te houden.*

*Naturalis Biodiversity Center is het nationale kennis- en onderzoeksinstituut op het gebied van biodiversiteit. Naturalis behoort tot de internationale top van natuurhistorische musea. In ons prijswinnende museum verwelkomen wij jaarlijks ruim 500.000 bezoekers. Een echte ontmoetingsplek voor iedereen die meer wil ontdekken over de natuur. We beheren één van de grootste natuurhistorische collecties ter wereld. Samen met onze laboratoria en data-infrastructuur beschikken we daarmee over een internationaal hoogstaande wetenschappelijke infrastructuur. Onze wetenschappers, waaronder 15 hoogleraren aan Nederlandse universiteiten, zetten zich dagelijks in voor het beschrijven, begrijpen en behouden van biodiversiteit. Met onze tentoonstellingen, educatieve en maatschappelijke activiteiten laten wij een breed publiek kennis maken met de diversiteit van het leven op aarde.*



### Over Naturalis

Naturalis is een gewaardeerd partner in het netwerk van de 12 grootste Europese en Amerikaanse natuurhistorische musea (Leiden, Brussel, Kopenhagen, Londen, Parijs, Berlijn, Toronto, Los Angeles, Denver, Chicago, New York, Washington DC).

De collectie geldt in omvang en kwaliteit als zeer vooraanstaand. Met zijn educatieve en publieksactiviteiten speelt Naturalis nationaal een leidende rol als het grootste natuurhistorische museum en een van de grootste op wetenschap gerichte musea. Het museum, maar ook de online acties en activiteiten worden door publiek en vakgenoten hoog gewaardeerd.

Met de collectie, wetenschappelijke expertise en onderzoeksfaciliteiten speelt Naturalis een wezenlijke rol in het nationale en internationale onderzoek naar biodiversiteit. Naturalis werkt samen met alle Nederlandse universiteiten en meerdere hogescholen. We leveren een substantiële bijdrage aan het Nederlandse academische landschap, met leerstoelen, lectoraten, begeleiding van promovendi en BSc/MSc-onderwijs, maar ook met wetenschappelijke conferenties, een nationale onderzoeksagenda en subsidieprogramma's.

Naturalis geldt internationaal als een leidend instituut op het gebied van het bijeen brengen en ontsluiten van digitale biodiversiteitsinformatie.

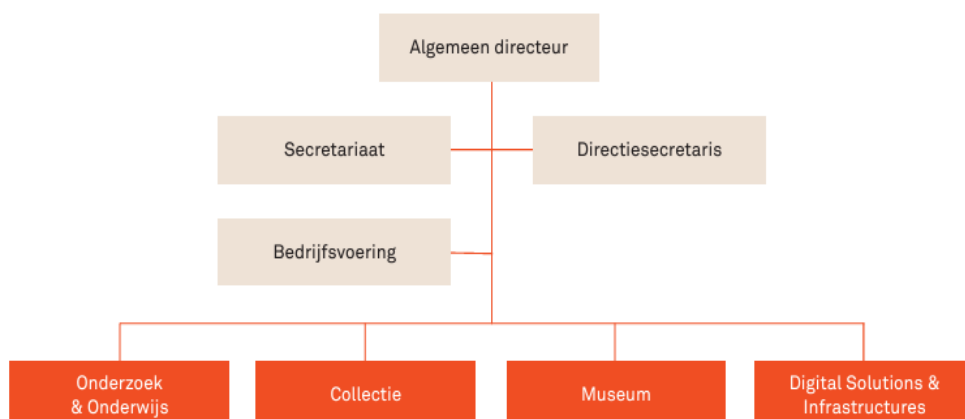
### Organisatie

Naturalis is een stichting. Het bestuur ligt bij de Algemeen Directeur (tevens enig statutair bestuurder) die verantwoording aflegt aan de raad van toezicht. De directeur wordt benoemd door de raad van toezicht, gehoord de minister van OCW. De stichting ontvangt subsidie van OCW voor wettelijke erfgoed- en onderzoekstaken. De bestuurder is qualitate qua tevens medebestuurder van Japanmuseum SieboldHuis, eveneens gevestigd in Leiden. Ook heeft Naturalis een wetenschappelijke adviesraad. De huidige samenstelling van bestuur, raad van toezicht en wetenschappelijke adviesraad is [hier](#) terug te vinden.

De kerncijfers zijn als volgt:

- ruim 550 betaalde medewerkers, 1.050 medewerkers in totaal.
- omzet € 55 miljoen.

Het organogram is als volgt:



## Visie, missie en kernwaarden van Naturalis

### Visie

Een wereld waarin natuur en mensheid in balans samenleven en een duurzame planeet wordt gewaarborgd. Wij stellen ons een wereld voor:

- **Waarin natuur en mensheid in balans zijn.** Onze acties worden geleid door respect voor het web van leven, waardoor een duurzame toekomst voor iedereen wordt gewaarborgd.
- **Waar biodiversiteit wordt gekoesterd als een schat.** We erkennen de intrinsieke waarde van elke soort en haar rol in het behoud van gezonde ecosystemen.
- **Waar duurzame praktijken de norm zijn.** Op basis van betrouwbare wetenschappelijke kennis, maken we bewuste keuzes die onze impact minimaliseren en de weelde van de natuur voor toekomstige generaties garanderen.

### Missie

Wij versnellen het begrip van biodiversiteit en stimuleren de samenleving om de natuurlijke wereld te koesteren. Naturalis speelt een centrale rol in het bereiken van deze missie door:

- **De geheimen van het leven te onthullen.** Door middel van baanbrekend onderzoek verdiepen we ons begrip van biodiversiteit en haar cruciale functies.
- **Kennis voor effectief handelen.** We vertalen complexe wetenschappelijke kennis naar toegankelijke informatie, zodat individuen en gemeenschappen verantwoorde beslissingen kunnen nemen.
- **Inspireren tot passie voor de natuur.** Wij stimuleren een cultuur van waardering voor de natuur en een collectieve passie voor de bescherming ervan.

### Kernwaarden

- **Gepassioneerd:** We werken toegewijd aan onze missie, gevoed door nieuwsgierigheid, creativiteit en plezier.
- **Verbonden:** We koesteren een gastvrije en open omgeving. We ontwikkelen diepgaande relaties die betrokkenheid en partnerschappen bevorderen.
- **Waarachtig:** In woorden en daden zijn we trouw aan de waarheid. We handelen integer en zijn open over onze intenties. We zijn transparant en authentiek in onze communicatie.
- **Ontdekkend:** We omarmen creativiteit en innovatie en moedigen leren aan. We cultiveren een mindset van ontwikkeling.
- **Uitmundend:** We streven naar prestaties die een positief verschil maken. We nemen initiatief en geven het goede voorbeeld.

## 2. Aanleiding vacature

De huidige Algemeen Directeur / Bestuurder neemt vanwege pensionering in september 2025 afscheid. Hierdoor ontstaat de vacature voor Algemeen Directeur / Bestuurder van Naturalis Biodiversity Center. Het voornemen is dat de nieuwe Algemeen Directeur / Bestuurder op 1 augustus 2025 start en vanaf 1 september wordt benoemd als bestuurder.



## 3. Context en opgave

Naturalis realiseert zijn visie en missie als nationaal natuurhistorisch museum, beheerder van de natuurhistorische rijkscollectie en nationaal onderzoeksinstituut voor biodiversiteit. Deze taken zijn wettelijk vastgesteld. Naast structurele subsidie van het ministerie van OCW, werkt de stichting op basis van eigen inkomsten en incidentele subsidies van onder andere de Europese Unie en NWO.

Vanuit verschillende invalshoeken draagt Naturalis bij aan vraagstukken rondom biodiversiteit. Die brede benadering is in de afgelopen jaren ontwikkeld. Tot 1995 was Naturalis onderdeel van de Rijksoverheid, waarna het museum werd ondergebracht in een zelfstandige stichting. Na een fusie met het Nationaal Herbarium Nederland en het Zoölogisch Museum Amsterdam is het museum omgevormd tot Naturalis Biodiversity Center. Sinds dat moment beheert Naturalis de gehele natuurhistorische rijkscollectie, waarmee onderzoeks- en collectietaken van universiteiten zijn overgenomen.

Naturalis wordt geleid door een eenhoofdig bestuur (de Algemeen Directeur) dat leiding geeft aan een 8-koppig MT. Hierin zitten vier sectordirecteuren (Onderzoek & Onderwijs, Collectie, Museum, Digital Solutions & Infrastructures), de Hoofden Personeel & Organisatie, Communicatie & Partnerschappen, Financiën en de Directiesecretaris. De Algemeen Directeur geeft leiding aan de Sector Bedrijfsvoering met de stafafdelingen. Op het gebied van de wetenschappelijke strategie laat de directie zich bijstaan door de (statutaire) Scientific Advisory Board (SAB). Tot slot is er een personele unie tussen de Raad van Toezicht van Naturalis en het Japanmuseum/ Sieboldhuis. Naturalis ontvangt een geormerkte subsidie van het ministerie van OCW welke als bijdrage aan het SieboldHuis wordt overgemaakt.

Een belangrijke ontwikkeling binnen Naturalis in de afgelopen jaren, is de groei van het aantal Europese en nationale onderzoeksinfrastructuur programma's, zoals DiSSCo, Arise en eIdentity. Deze programma's vereisen intensieve samenwerking tussen verschillende sectoren binnen Naturalis. Die samenwerking is essentieel voor de succesvolle uitvoering van de programma's en het ontwikkelen van een geïntegreerde onderzoeksinfrastructuur die de Naturalis' ambities ondersteunt op het gebied van soortenherkenning en monitoring.

### **Strategisch plan 2025-2028**

Inhoudelijk leidend voor Naturalis en daarmee voor de opgave van de Algemeen Directeur is het Strategisch Plan 2025-2028 en de daarin besloten ambities voor de komende jaren:

*We hebben Naturalis de afgelopen 10 jaar getransformeerd tot een vooraanstaand publieksgericht onderzoeksinstituut voor biodiversiteit. Ons publieksbereik en de bezoekaantallen voor het museum zijn hoger dan ooit. De kwaliteit en omvang van ons onderzoek zijn fors toegenomen en worden uitstekend beoordeeld. Naturalis is internationaal erkend als één van de meest vooruitstrevende instituten voor biodiversiteitsinformatie.*

*Dankzij die ontwikkeling hebben we een stevige positie. Nu is het tijd om de volgende stap te zetten. De komende jaren willen we onze impact vergroten en onze organisatie versterken. We willen verder reiken, niet omdat groei een doel op zich is, maar omdat de biodiversiteitscrisis dit van ons vraagt.*

*Gebrek aan kennis van onze biodiversiteit mag nooit meer een argument zijn om onze natuur niet effectief te beschermen. Naturalis is beter voorbereid dan ooit om daarbij een rol van betekenis te spelen.*

Voor de periode 2025-2028 gelden daarom de volgende ambities:

### **Ambitie 1: We versnellen innovatief biodiversiteitsonderzoek en de bouw van daarvoor benodigde onderzoeksinfrastructuren**

Overall ter wereld neemt de biodiversiteit in een ongekend tempo af. De tijd dringt om die neergaande curve om te buigen. Een groot probleem is dat we nog steeds weinig weten van de natuur. En wat je niet kent, kun je ook niet beschermen. Maar dankzij baanbrekende ontwikkelingen in data science, genetische analyse en artificiële intelligentie (AI) is de wetenschap in staat om identificatie van soorten enorm te versnellen. Als geen ander is Naturalis hiervoor geschikt. We hebben de collecties, de fysieke en de digitale infrastructuren. We investeren in expertise in AI, in genetische identificatie en in data science. En dit alles functioneert in een wisselwerking met uitmuntende wetenschappers.

De collectie en onze laboratoria vormen een fysieke wetenschappelijke basisinfrastructuur. Instandhouding hiervan is essentieel. De eeuwenoude verzameling van 43 miljoen planten, dieren en mineralen is de basis voor ons werk. De grote achterstanden die zijn ontstaan in het beheer en behoud daarvan zullen we de komende jaren inlopen. We gaan ook steeds meer DNA fragmenten, afbeeldingen en geluidsopnamen archiveren.

Bovenop de fysieke infrastructuur bouwen we verder aan digitale infrastructuren: [DiSSCo](#), de Europese infrastructuur van meer dan 200 instituten in 23 landen die hun digitale collectiegegevens samenbrengen, [ARISE](#), dat de (genetische) identificatie van alle soorten in Nederland mogelijk maakt, en [eDentity](#), de infrastructuur voor een snelle genetische identificatie van verschillende soorten in ecosystemen.

Om dit mogelijk te maken, zijn we goed aangesloten bij de ontwikkeling van artificiële intelligentie en trekken we de verdere ontwikkeling van genetische identificatie en data science. De wetenschap en technologie die we hebben ontwikkeld om soorten geautomatiseerd waar te nemen en te identificeren gaan we schaalbaar en overal binnen Nederland toepasbaar maken.

Wetenschap is nodig om de enorme hoeveelheid data die gegenereerd worden te interpreteren en kwalitatief te verrijken, waardoor inzicht ontstaat in de aard en functie van biodiversiteit. Dit zal enerzijds de richting waarop de infrastructuren verder worden ontwikkeld helpen bepalen, aan de andere kant zal ons dit in staat stellen om betere indicatoren voor de staat van de biodiversiteit te ontwikkelen. Dit levert een schat aan nieuwe gegevens op, die het voor het eerst mogelijk maakt om heel precies de ontwikkeling van soorten en soortengemeenschappen te volgen. In Naturalis zullen we wetenschappers samenbrengen om dit aandachtsgebied verder te ontwikkelen.

## **Ambitie 2: We inspireren mensen om zich in te zetten voor een biodiversiteitspositieve samenleving**

Met de in onze organisatie gebundelde krachten van collectie, data, techniek en wetenschap zijn we in staat om complexe vraagstukken aan te pakken die tot voor kort onoplosbaar leken. We ontrafelen de gezondheid van onze bossen, natuurgebieden en bodem, evenals de kwaliteit van ons oppervlaktewater. En het zal inzicht geven in de staat van het leven in zee, waar we nog steeds opvallend weinig over weten. Kennis die de basis vormt voor concrete acties gericht op het behoud van onze planeet en het waarborgen van een duurzame toekomst voor alle leven. We gaan niet alleen de wetenschap ondersteunen, maar ook de input leveren aan de ministeries, provincies en gemeenten die de biodiversiteit willen monitoren en de impact van beleidsmaatregelen willen meten, zoals met het [Nationaal dashboard biodiversiteit](#). Het zal boeren, bedrijven en gebiedsbeheerders in staat stellen om te zien wat de invloed is van hun activiteiten op de natuur. We zullen het brede publiek betrekken bij de natuur door hen ook zelf in staat te stellen om soorten te herkennen en te volgen.

Biodiversiteit houdt geen rekening met grenzen, daarom zetten we ook in op Europese samenwerking. Samen met onze in [CETAF](#) verenigde collega-instituten maken we ons ook in Europa sterk voor een biodiversiteitspositieve samenleving.

We richten ons in het museum met veel succes op families en scholen, maar er is ook een grote groep Nederlanders die (nog) niet naar het museum komt, terwijl die wel geïnteresseerd zijn in de natuur. Die groep willen we ook bereiken en betrekken bij de opgaven om deze planeet leefbaar te houden voor alle soorten. We gaan meer in op het belang van biodiversiteit en we gaan onze doelgroepen verbreden, onder andere naar (jong) volwassenen. Wij zullen ons actiever opstellen in relatie tot bedrijven, de overheid en de politiek en onze inzichten met grotere urgentie onder de aandacht brengen. Ook hierin zoeken we op Europees niveau samenwerking.

## **Ambitie 3: We zijn een onderling verbonden en duurzame organisatie**

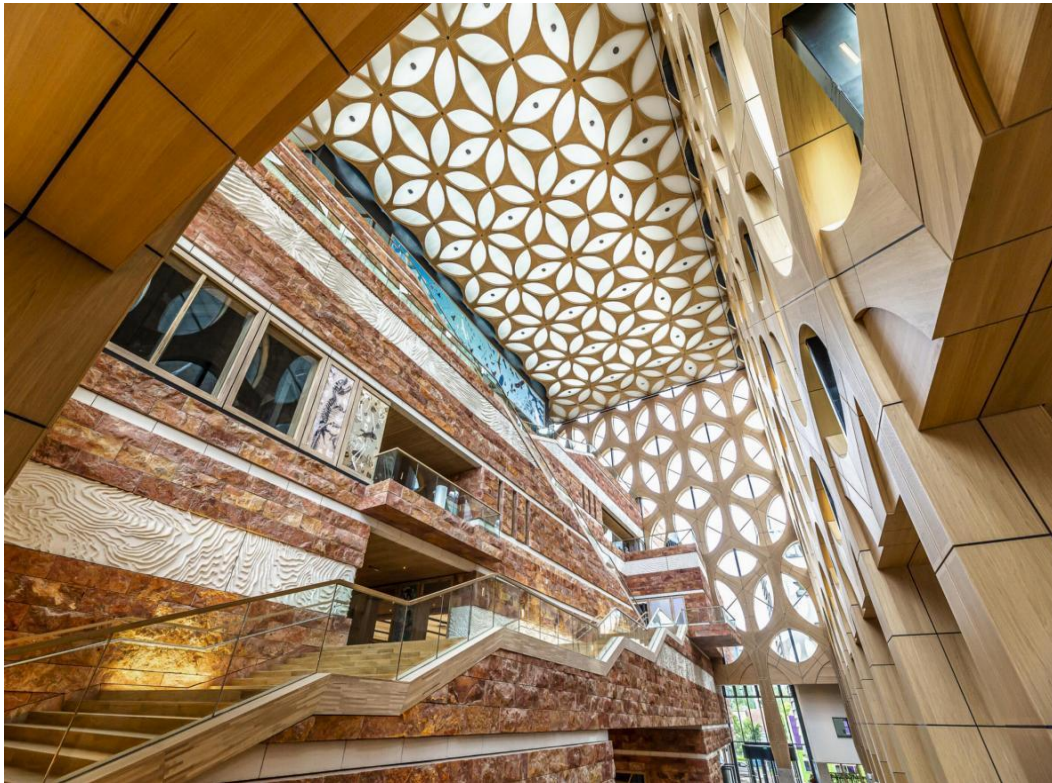
Om onze ambities mogelijk te maken investeren we in onze organisatie. De afgelopen tijd is al veel in gang gezet dat we verder zullen ontwikkelen. Nieuwe manieren van (samen)werken zijn bedacht, faciliteiten aangepast en afdelingen zijn uitgebreid. Maar dit is niet genoeg in het licht van de aspiraties. We zullen processen stroomlijnen, samenwerking verbeteren en ervoor zorgen dat de vele projecten en programma's goed ingebed worden in de organisatie. We zorgen voor ontwikkeling van leiderschap en medewerkers en brengen systemen in lijn met de ambitie.

We bouwen structureel aan onze diversiteit- en duurzaamheidsagenda, met als doel een impactvolle organisatie te zijn die een positieve bijdrage levert aan de samenleving. Duurzaamheid, diversiteit, gelijkheid en inclusie zijn belangrijke waarden voor Naturalis, zowel binnen als buiten de organisatie. We streven naar een inclusieve werkomgeving waar iedereen zich gerespecteerd en gewaardeerd voelt. Duurzaamheid is een



belangrijk aspect van onze bedrijfsvoering. We streven naar een minimale ecologische voetafdruk en bevorderen een positieve sociale en economische impact. We zullen rapporteren over duurzaamheidsindicatoren en ontwikkelen beleid om onze duurzaamheid te vergroten. We willen de maatschappelijke waarde van ons werk zichtbaar maken door onze inhoudelijke resultaten en beoogde impact te meten en te communiceren. We nemen ook verantwoordelijkheid voor onze (negatieve) impact op mens en milieu.

Het volledige Strategisch Plan 2025-2028 is [hier](#) terug te lezen.



#### 4. De kandidaat

*Voor Naturalis Biodiversity Center zoekt Chasse Executive Search een ervaren, verbindende, richtinggevende én nieuwsgierige bestuurder met een brede blik. Een voorvechter van biodiversiteit. Een benaderbaar en besluitvaardig boegbeeld van de organisatie dat de strategie van Naturalis verbindt aan de bijbehorende organisatieontwikkeling en -cultuur. Een ambassadeur die (nieuwe) verbindingen legt tussen Naturalis en zijn stakeholders. Een teamspeler die overzicht houdt en verbanden ziet en legt tussen de delen die samen Naturalis vormen. Een deelnemer aan het maatschappelijke debat met een scherp oog voor de positionering van en kansen voor Naturalis. Een overtuigend verteller van het verhaal van Naturalis.*

Daarom voldoe je aan de volgende functievereisten:

- Ervaring als eindverantwoordelijk en richtinggevend bestuurder binnen een (wetenschappelijke) context, complexiteit en omvang passend bij en relevant voor Naturalis. Bioloog of een aanverwante studierichting, bij voorkeur gepromoveerd.
- Ervaring met en kennis van (succesvolle) organisatieontwikkeling.
- Onderschrijft en neemt als uitgangspunt het Strategisch Plan 2025-2028 van Naturalis. Beschikt over een brede én nieuwsgierige blik en is vanuit kennis en/of intrinsieke interesse in staat om de diversiteit van Naturalis te overzien. En weet vandaaruit de strategie te vertalen naar realiteit.
- Ervaring in stakeholdermanagement (overheden, maatschappelijke organisaties en bedrijfsleven) en beschikt over een voor Naturalis relevant nationaal én internationaal netwerk of is in staat dit snel op te bouwen.
- Beheerst het Nederlands en het Engels uitstekend. Zowel in woord als geschrift.

En je herkent je in het volgende leiderschapsprofiel:

- Inspiratie, nabijheid, zelfreflectie en verbinding zijn leidende uitgangspunten voor jouw leiderschapsstijl.
- Je hebt oog voor het grotere geheel en schakelt daarbij makkelijk van visie tot en met operatie en weer terug.
- Je bent koersvast, besluitvaardig en bewaart het overzicht.
- Je communiceert helder en transparant. Kan goed luisteren.
- Je hebt affiniteit met en oog voor (de meerwaarde van) medezeggenschap.
- Je staat voor een open, diverse en inclusieve cultuur en je maakt verbinding met de belevingswereld van Naturalis: van bezoekers en vrijwilligers tot wetenschappers.

*Naturalis staat voor een diverse en inclusieve organisatie en streeft naar leiderschap en management dat het goede voorbeeld geeft en zorgt voor een veilige, integere en inclusieve werkcultuur. Naturalis nodigt dan ook graag kandidaten uit die door hun achtergrond en ervaring hieraan een bijdrage willen leveren.*

#### 4. Benoeming en bezoldiging

Salariëring vindt plaats binnen de kaders van de Wet Normering Topinkomens (WNT).



#### 5. De procedure

Voor Naturalis begeleidt Chasse Executive Search de zoektocht naar de nieuwe Algemeen Directeur. Vanuit Chasse Executive Search begeleidt [Ferdinand de Lange](#) de procedure. Voor deze procedure is vanuit de Raad van Toezicht een Benoemingsadviescommissie ingesteld.

**Solliciteren - sluitingsdatum: vrijdag 28 februari 2025**

Sluitingsdatum voor de schriftelijke sollicitatie met motivatie en curriculum vitae (in PDF) is vrijdag 28 februari 2025 via [info@chassesearch.nl](mailto:info@chassesearch.nl).

Op de sollicitatie is het privacy statement van Chasse van toepassing. Meer informatie over het privacy statement is [hier](#) terug te lezen.

## Planning

Planning	Activiteit
7 februari t/m 19 maart 2025	<ul style="list-style-type: none"> <li>Openstelling vacature en gerichte search door Chasse: <b>vrijdag 7 februari t/m vrijdag 28 februari 2025</b></li> <li>Voorselectie en interviews kandidaten door Chasse: <b>3 t/m 14 maart 2025</b></li> <li>Toesturen kandidatenoverzicht aan de Benoemingsadviescommissie: <b>woensdag 19 maart 2024</b></li> </ul>
25 maart 2025	<ul style="list-style-type: none"> <li>Bespreken kandidatenoverzicht door de Benoemingsadviescommissie / Selecteren uit te nodigen kandidaten voor de 1<sup>e</sup> gespreksronde.</li> </ul>
April 2025 en verder	<ul style="list-style-type: none"> <li>1e gespreksronde Benoemingsadviescommissie (circa 4 kandidaten): <b>donderdag 3 april 2025, 15.00 – 21.30 uur</b></li> <li>2e gespreksronde Benoemingsadviescommissie met maximaal 2 benoembare kandidaten. Tevens een gesprek met een vertegenwoordiging van het MT en een vertegenwoordiging van de OR: <b>dinsdag 15 april 2025, 12.00 – 15.00 uur</b></li> <li>Besluit Benoemingsadviescommissie over de voorkeurskandidaat.</li> <li>Voordracht voorkeurskandidaat door de BAC aan Raad van Toezicht.</li> <li>Adviesgesprek Ondernemingsraad en de voorkeurskandidaat.</li> <li><u>Parallel</u>: referentieonderzoek door Chasse en arbeidsvoorwaardengesprek.</li> <li>Horen Minister van OCW inzake voorgenomen benoeming.</li> <li>Definitieve benoeming door de Raad van Toezicht.</li> </ul>
<b>1 augustus 2025</b>	<b>Start Algemeen Directeur Naturalis.</b>

*De gespreksrondes vinden plaats op een externe locatie in de regio Den Haag - Leiden. De gesprekken met Chasse vinden plaats ten kantore van Chasse in Den Haag of via MS Teams.*

### Opzet gespreksrondes

De Benoemingsadviescommissie (BAC) bestaat uit een vertegenwoordiging van de Raad van Toezicht en bespreekt het kandidatenoverzicht en selecteert circa 4 kandidaten voor de 1<sup>e</sup> gespreksronde. Op basis van de uitkomsten van de 1<sup>e</sup> gespreksronde worden maximaal 2 kandidaten uitgenodigd voor de 2<sup>e</sup> ronde. Het betreft daarbij benoembare kandidaten.

Maximaal 2 kandidaten spreken in de 2<sup>e</sup> gespreksronde nogmaals met de BAC die is uitgebreid met de overige leden van de Raad van Toezicht.

De 2<sup>e</sup> gespreksronde bestaat uit een 'carrousel' waarbij kandidaten naast de BAC (+ overige leden van de Raad van Toezicht) ook een gesprek hebben met een vertegenwoordiging van het Managementteam en een vertegenwoordiging van de Ondernemingsraad.

Vanuit het gesprek (MT en OR) worden aandachtspunten inzake de kandidaten meegegeven aan de BAC. De BAC selecteert en doet een voordracht aan de RvT inzake de voorkeurskandidaat.

De voorkeurskandidaat voert een adviesgesprek met de OR. Naar de voorkeurskandidaat wordt een referentieonderzoek uitgevoerd en vervolgens vindt het arbeidsvoorwaardengesprek plaats. Tevens wordt de Minister van OCW gehoord.

Indiensttreding per 1 augustus 2025.