

## FUNCTIEPROFIEL

Organisatie:

**Prinsenstichting**

Functies:

### **Twee leden van de raad van bestuur**

*Bestuurlijk ervaren teamspelers die staan voor collegiaal bestuur en strategisch vermogen combineren met realisatiekracht.*

*Geven gezamenlijk richting aan een toekomstbestendige organisatie en vertalen de uitdagingen in de gehandicaptenzorg naar passende zorg, een betekenisvol leven voor iedere cliënt en fijn werk voor medewerkers.*

Chasse Executive Search  
Versie: Juni 2026

## 1. Prinsenstichting

Prinsenstichting biedt zorg en ondersteuning aan mensen met een verstandelijke beperking. Bij Prinsenstichting wordt gekeken naar wat kán zodat de cliënt het leven kan leiden dat hij of zij zelf wil, zo gewoon als mogelijk.

Prinsenstichting is actief in een tweetal regio's. Die zijn geconcentreerd rondom Purmerend (Zaanstad – Waterland, zorgkantoor Zilveren Kruis) en Schagen (in Noord-Holland Noord, zorgkantoor VGZ). Prinsenstichting heeft een focus op de ZZP VG 6-8 doelgroep, mede vanwege de toenemende zorgvraag binnen deze doelgroep. In en rondom Purmerend vervult Prinsenstichting een bovenregionale functie vanuit haar polikliniek en expertisecentrum Zodiak en haar crisisunit. Dat brengt met zich mee dat Prinsenstichting ook cliënten behandelt die van buiten de regio komen. Dit geldt met name voor cliënten met een zwaarder zorgprofiel, zoals VG7(+). In Noord-Holland Noord heeft Prinsenstichting een beperkt aanbod. Het orthopedagogische behandelcentrum De Schar heeft eveneens een sterke bovenregionale functie. Prinsenstichting heeft circa 1470 medewerkers die samen zorgen voor ruim 1100 cliënten. De omzet bedraagt 125 miljoen.

Binnen de complexe zorg richt de Prinsenstichting zich specifiek op cliënten met een verstandelijke beperking met (ernstige) gedragsproblematiek en bijkomende problematiek zoals epilepsie, psychische problematiek, psychogeriatric en (ernstige) meervoudige fysieke beperkingen. Voor nieuwe cliënten betekent dit dat zij een VG 6 t/m 8 indicatie (Wlz) hebben of een indicatie vanuit de Wmo of Jeugdwet hebben die hiermee vergelijkbaar is. Kenmerkend is dat deze cliënten vaak een disharmonisch profiel hebben en een multidisciplinaire afstemming van zorg vragen.

Prinsenstichting biedt geen zorg wanneer verslavingszorg, forensische zorg of geestelijke gezondheidszorg voorliggend is. Ook biedt Prinsenstichting geen zorg aan cliënten met een SGLVG-indicatie.

### Missie

Wij ondersteunen mensen met een verstandelijke beperking én complexe zorgvraag in alle fasen van hun leven, vanuit onze maatschappelijke verantwoordelijkheid als deskundige zorgpartner. We stimuleren ontwikkeling, versterken netwerken en delen onze kennis. Zo dragen we bij aan een zinvol leven met eigen regie.

## **Visie**

Mensen met een verstandelijke beperking én een complexe zorgvraag maken actief deel uit van de samenleving en leiden een betekenisvol leven.

We gaan uit van hun wensen, mogelijkheden en ambities. We ondersteunen hen in hun ontwikkeling en hebben oog voor kwaliteit van leven. Daar hoort passende begeleiding, behandeling en scholing bij. We werken aan een sterk leer- en ontwikkelklimaat waarin ruimte is om te proberen, te leren en te groeien.

We werken in een evenwichtige driehoek: cliënt – ouder/verwant – zorgprofessionals. Vrijwilligers zijn hierbij een onmisbare schakel.

We werken vanuit vertrouwen, volgens de principes van Gentle Teaching. Ons motto 'Van jou wil ik leren' is hierbij leidend: we willen leren van en met elkaar.

## **Kernwaarden**

### Mensgericht

Oog hebben voor de ander en streven naar zoveel mogelijk eigen regie en ontwikkeling voor cliënten. Ook teams krijgen volop ruimte om zich te blijven ontwikkelen.

### Deskundig

Expert zijn in het bieden van zorg aan mensen met een verstandelijke beperking en een complexe zorgvraag. Investeren in kennisontwikkeling: behouden van expertise en blijven leren om complexe zorgvragen goed te kunnen beantwoorden.

### Vooruitstrevend

Toekomstbestendige zorg bieden. Anticiperen op maatschappelijke ontwikkelingen en deze vertalen naar concrete verbeteringen in zorg en organisatie. Inzetten van innovatie om kwaliteit van leven, zorg en werk te verbeteren.

## **Ambitie**

Uitgaande van de missie en visie van Prinsenstichting en rekening houdend met de uitdagingen die er liggen ten aanzien van de maatschappelijke opdracht stelt Prinsenstichting zichzelf drie concrete meerjarendoelen voor de periode 2026-2029.

- Passende zorg voor cliënten, nu en in de toekomst
- Medewerkers zijn deskundig en werken graag bij Prinsenstichting
- Prinsenstichting vervult de expertrol vanuit een solide organisatie

Lees [hier](#) meer over de koers tot 2029.

## 2. Aanleiding, achtergrond en context vacatures

Prinsenstichting maakt momenteel onderdeel uit van Zorggroep De Opbouw, een landelijke zorgorganisatie waarvan ook Silverein en Zideris deel uitmaken. Vanuit de koers Zorg Nabij, waarbij het doel is om nóg betere zorg en ondersteuning aan cliënten te bieden, is (met positieve adviezen van alle betrokken medezeggenschapsorganen) besloten toe te werken naar een [nieuwe situatie](#) waarin deze organisaties per 1 januari 2027 als zelfstandige stichtingen verdergaan. Dit betekent dat er voor iedere organisatie, en zo ook Prinsenstichting, per 1 januari zowel een raad van bestuur als een raad van toezicht wordt benoemd.

De zorg staat voor grote maatschappelijke opgaven. De vraag naar zorg neemt toe, terwijl de beschikbaarheid van personeel onder druk staat en de financiële kaders verder worden aangescherpt. Dit vraagt om zorgorganisaties die wendbaar zijn, toekomstgericht opereren en stevig geworteld zijn in hun regio.

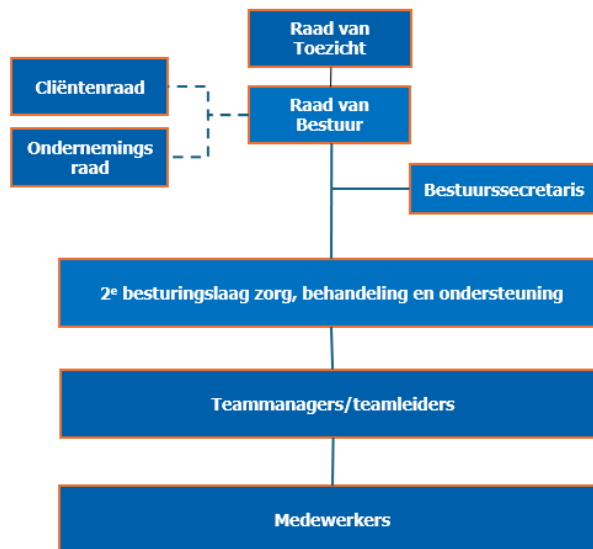
Voor Prinsenstichting betekent dit een unieke fase: een organisatie met een stevige basis, sterke expertise en betrokken professionals, die tegelijkertijd bouwt aan een nieuwe bestuurlijke en organisatorische werkelijkheid. Voor nieuwe bestuurders betekent dit stappen op een 'rijdende trein': de zorg voor cliënten gaat onverminderd door, terwijl gelijktijdig verder wordt gebouwd aan een zelfstandige organisatie, inclusief governance, positionering, samenwerking en ondersteunende structuren. Dat vraagt om bestuurders die richting geven in beweging, rust en vertrouwen brengen én zichtbaar leiderschap tonen in verandering.

Om de drie zorgorganisaties toekomstbestendig te ondersteunen wordt gewerkt met een Shared Service Center (SSC) met gemeenschappelijke diensten. Ondersteunende diensten die dicht bij het dagelijkse zorgproces staan zijn belegd binnen de zorgorganisatie. Specialistische of organisatiebrede ondersteuning wordt vanuit het Shared Service Center georganiseerd, zodat de zorgorganisaties zich maximaal kunnen richten op hun maatschappelijke opdracht, dichtbij cliënten en professionals. De raden van bestuur van Zideris, Silverein en Prinsenstichting dragen gezamenlijk eigenaarschap voor het SSC.

Gezien de omvang en complexiteit van de bestuurlijke opgaven is gekozen voor een tweehoofdige raad van bestuur, met collegiaal bestuur en een lichte voorzittersrol. De precieze verdeling van verantwoordelijkheden wordt in gezamenlijkheid vormgegeven en ontwikkelt zich mee met de opgaven van de organisatie.

### 3. Prinsenstichting, de organisatie

De organisatiestructuur zal er per 2027 (op hoofdlijnen) als volgt uitzien:



#### **4. Vacatures twee leden raad van bestuur en de opgave**

Prinsenstichting zoekt een tweehoofdige raad van bestuur die past bij de bestuurlijke opgaven waar de organisatie voor staat. Het betreft een collegiaal en gelijkwaardig bestuur, waarbij één bestuurder een lichte voorzittersrol vervult. Beide bestuurders dragen gezamenlijke eindverantwoordelijkheid en geven samen richting aan de ontwikkeling van Prinsenstichting.

Prinsenstichting bevindt zich in een fase van ontwikkeling en verandering. Er wordt gewerkt aan een andere inrichting van de besturing van het primaire proces en de leidinggevende structuur, met impact op de tweede besturingslaag en de wijze van samenwerken binnen de organisatie. Dit vraagt van de nieuwe raad van bestuur leiderschap dat koersvast, verbindend en veranderkundig sterk is.

Beide bestuurders sturen onderdelen van het primaire proces en ondersteunende diensten aan. Er is sprake van een portefeuillevdeling op hoofdlijnen; de precieze invulling, inclusief aansturing van de tweede besturingslaag en overige directe rapportagelijnen, wordt door het nieuwe bestuur in onderling overleg vormgegeven, passend bij ervaring, complementariteit en de opgaven van de organisatie. Van beide bestuurders wordt zichtbaar en verbindend leiderschap gevraagd: nabij professionals en cliënten, gericht op samenwerking en in staat richting te geven aan verandering in een dynamische omgeving.



## De kandidaten

De nieuw te vormen raad van bestuur van Prinsensstichting neemt met vertrouwen én plezier de leiding over een zelfstandige Prinsensstichting en benut de ruimte die door de ontvlechting is ontstaan om de organisatie verder naar voren en naar buiten te bewegen. Daarbij brengt de raad een verantwoorde balans aan in de bestuurlijke aandacht voor vraagstukken rondom bestending, verzelfstandiging en doorontwikkeling. De leden zijn bereid en in staat om als team samen te werken en weten zich in hun rol als medebestuurders goed te verhouden tot de eigen organisatie, de samenwerking met collega-organisaties en het Shared Service Center.

Voor de nieuwe raad van bestuur als geheel geldt dat het:

- Affiniteit heeft met de doelgroep (kan zich laten verrassen door cliënten, staat open voor contact met cliënten).
- Oprechte aandacht heeft voor cliënten en medewerkers.
- Het belang van medezeggenschap als essentieel onderdeel van goed bestuur onderschrijft en ervaring heeft in het samenwerken met medezeggenschapsorganen zoals een cliënten- en ondernemingsraad.
- De visie en urgentie op het voorkomen van onnodig complexe zorg omarmt en op inspirerende en effectieve wijze sturing geeft aan de beweging naar de realisatie ervan conform de strategie van Prinsensstichting.
- Sterk is in het verbinden met (boven)regionale samenwerkingspartners en in dat licht sturing kan geven aan het doorontwikkelen van de expertrol van Prinsensstichting.
- Geloof in de kracht van leren en ontwikkelen en inspirerend en effectief sturing geeft aan de verdere inbedding ervan in het DNA van de organisatie, zowel t.b.v. van cliënten als t.b.v. een duurzame verbinding tussen professionals en de organisatie.
- Op basis van veranderkundige en organisatiekundige capaciteiten inspirerend en vasthoudend sturing kan geven aan de benodigde organisatieveranderingen zoals het beter richten van het ondernemerschap, het soepeler samenwerken van zorg, behandeling en ondersteuning en het versterken van de medezeggenschap.
- Een constructieve en transparante samenwerking onderhoudt met de Ondernemingsraad en Cliëntenraad, gebaseerd op wederzijds respect en dialoog.
- Ideeën en ervaringen meeneemt en inzet op gebied van innovatieve vormen van zorg en organiseren.
- De betekenisvolle rol van cliënten en hun netwerk ziet en benut in de ontwikkeling van zorg, organisatie en medezeggenschap en oog heeft voor de maatschappelijke meerwaarde die Prinsensstichting voor cliënten en hun omgeving realiseert.

Kandidaten voor de raad van bestuur voldoen aan de volgende functievereisten:

- Academisch werk- en denkniveau.
- Aantoonbare bestuurlijke of eindverantwoordelijke leidinggevende ervaring, bij voorkeur in de zorg of het sociaal domein.
- Ervaring met organisatieontwikkeling, transitieprocessen en cultuurverandering.
- Inzicht in zorgfinanciering (Wlz, Jeugdwet, Wmo) en relevante wet- en regelgeving.
- Ervaring met samenwerken in complexe netwerken en regionale samenwerkingsverbanden.
- Maatschappelijk gedreven en laat zich leiden door het perspectief van de cliënt.
- Strategisch sterk en in staat om lange termijn doelen te vertalen naar concrete stappen.
- Combineert visie met realisatiekracht.
- Verbindend, benaderbaar en communicatief sterk.
- Toont natuurlijk gezag en weet professionals te inspireren en te faciliteren.
- Reflectief, integer en transparant in handelen.
- Besluitvaardig en koersvast, ook in een complexe en veranderende omgeving.
- Oog voor cultuur, gedrag en onderlinge samenwerking.

Kandidaten herkennen zich in de volgende leiderschapsstijl:

- Mensgericht en waarde gedreven.
- Stimuleert eigenaarschap, professionele ruimte en samenwerking.
- Geeft richting en vertrouwen, met duidelijke kaders.
- Is zichtbaar en aanspreekbaar binnen en buiten de organisatie.

### **Complementariteit team**

Binnen een complementair team zijn niet alleen de inhoudelijke competenties en expertise aanwezig, maar vullen ook de persoonlijkheden elkaar aan. Zowel in de gesprekken met Chasse als in de gesprekken met Prinsenstichting zal hier uitgebreid aandacht aan worden besteed.

### **Uitgangspunten voor de samenhang tussen de vacatures en klik gesprekken**

Gelet op het feit dat zowel een nieuwe raad van bestuur als een nieuwe raad van toezicht gelijktijdig zullen aantreden bij Prinsenstichting, is het van groot belang dat de benoemingen in onderlinge samenhang plaatsvinden. Daarbij wordt niet alleen gekeken naar de complementariteit binnen beide raden afzonderlijk, maar ook naar de samenwerking en onderlinge aanvulling tussen de raad van bestuur en de raad van toezicht. Een essentieel onderdeel van de procedure is het organiseren van een onderling 'klik'-gesprek tussen de voorkeurskandidaten voor de raad van bestuur. Pas nadat dit gesprek heeft plaatsgevonden, wordt overgegaan tot formele benoeming. Daarnaast zal er ook een kennismakingsgesprek worden georganiseerd voor de leden van de raad van bestuur en de raad van toezicht.

## 5. Arbeidsvoorwaarden

De bezoldiging van de bestuurder voldoet aan de Wet normering bezoldiging topfunctionarissen publieke en semipublieke sector (WNT), klasse IV. Het betreft een fulltime aanstelling.

## 6. Procedure en planning

De raad van toezicht van Zorggroep de Opbouw heeft Chasse Executive Search verzocht haar te ondersteunen in de zoektocht naar de voorzitter en lid raad van bestuur voor Prinsensichting. Vanuit Chasse begeleidt [Marrit Smit](#) deze procedure.

### **Solliciteren - sluitingsdatum: vrijdag 14 augustus 2026**

Sluitingsdatum voor de schriftelijke sollicitatie met motivatie en curriculum vitae (in twee separate pdf-bestanden) is **vrijdag 14 augustus 2026** via [info@chassesearch.nl](mailto:info@chassesearch.nl).

### **Voorselectie en nadere informatie**

Na de sluitingsdatum maakt Chasse een voorselectie van kandidaten die het beste passen gelet op het gezochte profiel en in vergelijking met het volledige krachtenveld aan kandidaten. Met deze kandidaten wordt een verdiepend gesprek gevoerd en is er eveneens ruimte voor verdiepende vragen over organisatie, context en opgave.

Eventuele vragen die van belang zijn voor de afweging om al dan niet te solliciteren kunnen via [info@chassesearch.nl](mailto:info@chassesearch.nl) worden gesteld. Zo garanderen wij een volledige en tijdige beantwoording. Beantwoording volgt in de regel binnen één (werk)dag.

*Op de sollicitatie is het privacy statement van Chasse van toepassing.*

*Meer informatie over het privacy statement is [hier](#) terug te lezen.*

## Planning

Datum 2026	Activiteit
Medio juni - augustus 2026	<ul style="list-style-type: none"> <li>▪ Openstelling vacatures leden raad van bestuur: <b>vrijdag 19 juni t/m vrijdag 14 augustus 2026</b></li> <li>▪ <u>Parallel</u>: gerichte search door Chasse</li> <li>▪ Voorselectie kandidaten door Chasse (interviews): <b>maandag 17 t/m vrijdag 21 augustus 2026</b></li> <li>▪ Toesturen kandidatenoverzicht aan selectiecommissie: <b>woensdag 26 augustus 2026</b></li> </ul>
Augustus - September 2026	<ul style="list-style-type: none"> <li>▪ Bespreken kandidatenoverzicht door RvT en RvB en selectie van circa 3 kandidaten per vacature voor de 1<sup>e</sup> gespreksronde: <b>maandag 31 augustus 2026</b></li> <li>▪ <u>Eerste gespreksronde</u> (in totaal circa 6 kandidaten): <b>donderdag 10 september 2026, 09.00 - 17.00 uur, te Utrecht</b></li> <li>▪ <u>Tweede gespreksronde</u> (maximaal 2 kandidaten per vacature): <b>woensdag 16 september 2026, 13.00 - 18.00 uur, te Utrecht</b></li> <li>▪ Besluit over voorkeurskandidaten door RvT</li> <li>▪ Onderlinge klikgesprekken</li> <li>▪ Referentieonderzoeken door Chasse</li> <li>▪ Adviesaanvragen gremia en kennismakingen</li> <li>▪ Voor 1 oktober: benoemingen nieuwe leden RvB</li> </ul>
<b>Vanaf januari 2027</b>	<ul style="list-style-type: none"> <li>▪ <b>Start nieuwe leden RvB</b></li> </ul>

### Samenstelling commissies en opzet procedure

Het samenvattende kandidatenoverzicht wordt besproken met de Selectiecommissie bestaande uit leden van de raad van toezicht van de Opbouw en één lid van de raad van bestuur van de Opbouw.

Bij de eerste gespreksronde (circa 6 kandidaten) zullen de kandidaten spreken met leden van de raad van toezicht en een afvaardiging van het MT van de Prinsenstichting.

Bij de tweede gespreksronde zullen 3-4 kandidaten spreken met twee adviescommissies (in carrousel) bestaande uit vertegenwoordigers van de Ondernemingsraad (OR) en de Cliëntenraad (CCR). Een afvaardiging van de RvT zal hierbij aansluiten als toehoorder.